

LA SÉCURITÉ ROUTIÈRE

2023

# Accidentalité routière 2023 en France

Résultats provisoires au 31 janvier 2024

OBSERVATOIRE NATIONAL INTERMINISTÉRIEL DE

31 Janvier 2024



# SOMMAIRE

<b>I. Bilan de l'accidentalité en France métropolitaine</b> .....	<b>6</b>
I.1. Tendances 2023 sur les réseaux routiers en France métropolitaine .....	7
I.2. Tendances 2023 selon l'âge et le genre en France métropolitaine.....	8
I.2.a. Les victimes graves selon le genre .....	8
I.2.b. Les personnes décédées selon l'âge.....	8
I.2.c. Les blessés graves selon l'âge.....	9
I.3. Tendances 2023 selon le mode de déplacement en France métropolitaine .....	11
I.3.a. La marche.....	12
I.3.b. Les engins de déplacement personnel motorisés .....	13
I.3.c. Le vélo.....	13
I.3.d. Le deux-roues motorisé.....	14
I.3.e. Le véhicule de tourisme.....	14
<b>II. Bilan de l'accidentalité outre-mer</b> .....	<b>15</b>
II.1. Dans les départements d'outre-mer .....	17
II.2. Dans les collectivités d'outre-mer .....	18
<b>III. Glossaire</b> .....	<b>20</b>
<b>IV. Annexes</b> .....	<b>21</b>
IV.1. Méthodologie .....	21
IV.2. Evolution mensuelle de la mortalité.....	22
IV.3. Tableaux synthétiques .....	23
IV.4. Cartes régionales d'évolution de la mortalité .....	25





Les indicateurs quasi-définitifs principaux des **accidents corporels de la circulation routière enregistrés par les Forces de l'ordre** sont labellisés par l'Autorité de la Statistique Publique.

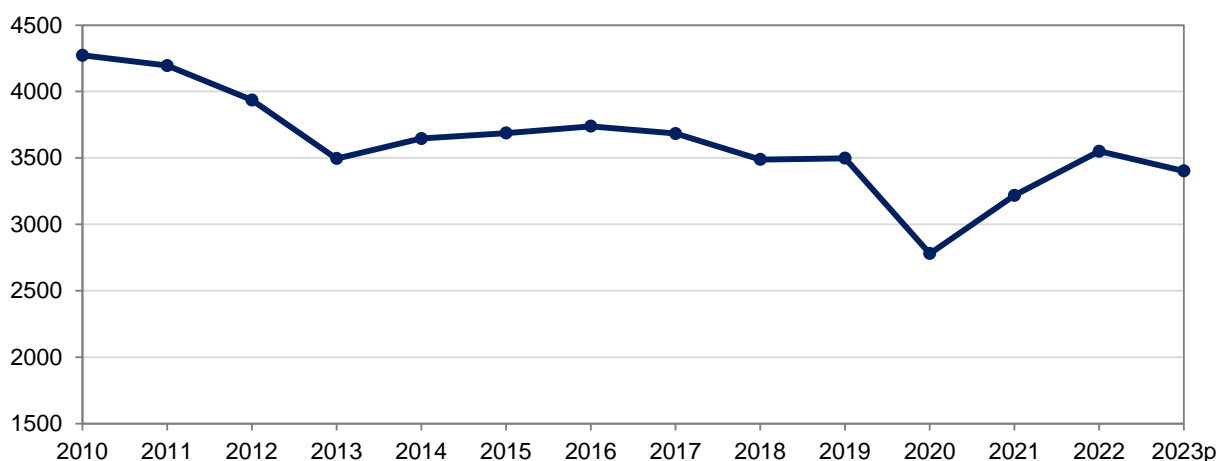
Conformément au code des bonnes pratiques de la statistique européenne, l'ONISR a mis en place un calendrier de publication des indicateurs annuels de l'accidentalité routière labellisés par l'Autorité de la Statistique Publique.

Ainsi, dans le respect des règles de la statistique publique, sont diffusés le 31 janvier les indicateurs principaux quasi-définitifs de l'accidentalité routière. La publication des résultats définitifs est prévue fin mai 2024, une fois finalisée la base de données des accidents corporels de la circulation, enregistrés par les forces de l'ordre (base BAAC).

3 402 personnes sont décédées en 2023 sur les routes de France métropolitaine ou d'outre-mer (estimation ONISR au 31/01/2024).

Ce bilan est inférieur de - 4,2 % par rapport à 2022 et de - 2,7 % par rapport à 2019, année référence<sup>1</sup> sur la décennie 2020-2030.

**Evolution de la mortalité routière annuelle en France métropolitaine et outre-mer**



Source : ONISR données définitives jusqu'en 2022, données provisoires 2023  
Données relatives aux accidents corporels enregistrés par les forces de l'ordre, en France métropolitaine et outre-mer

<sup>1</sup> Les mesures de restriction des déplacements (confinement, couvre-feu) prises en 2020 et au 1er semestre 2021 pour gérer la pandémie de COVID 19 ont conduit à une forte réduction des accidents sur les années 2020 et 2021. Aussi, l'année référence utilisée pour le suivi de l'accidentalité sur la décennie 2020-2030 est l'année 2019.

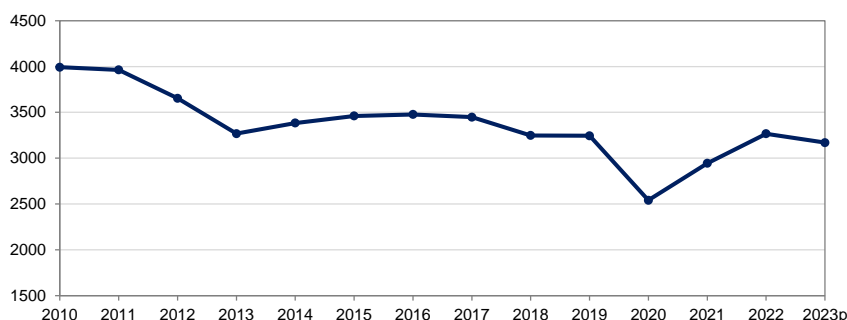
# I. Bilan de l'accidentalité en France métropolitaine

En France métropolitaine, il est estimé<sup>2</sup> que **3 170 personnes sont décédées en 2023**, un résultat inférieur à 2022 (- 3,0 %) et à 2019 (- 2,3 %). Les résultats définitifs seront publiés à la fin du mois de mai 2024.

D'après la méthode d'estimation ONISR-Université Gustave Eiffel (Registre du Rhône) appliquée aux accidents corporels enregistrés par les forces de l'ordre en 2023, **232 000 personnes ont été blessées** en 2023 sur les routes de France métropolitaine, **dont 16 000 gravement**. L'évolution du nombre de blessés toutes gravités est estimée en baisse par rapport à 2022 (- 1,9 %) ; l'évolution est à la stabilité pour les blessés graves (- 0,7 %).



Evolution de la mortalité routière annuelle en France métropolitaine



Source : ONISR données définitives jusqu'en 2022, données provisoires 2023  
Données relatives aux accidents corporels enregistrés par les forces de l'ordre, en France métropolitaine

	Accidents corporels		Blessés (toutes gravités)		Blessés graves	Tués à 30 jours
	BAAC	Estimés	BAAC	Estimés	Estimés	
<b>2019</b>	56 016	184 068	70 490	239 045	16 248	3 244
<b>2022</b>	52 380	183 072	65 430	236 834	15 956	3 267
<b>2023p</b>	51 418	179 023	64 494	232 278	15 847	3 170
<b>Evolution</b>	-962	-4 049	-936	-4 556	-109	-97
<b>2023 / 2022</b>	-1,8%	-2,2%	-1,4%	-1,9%	-0,7%	-3,0%
<b>Evolution</b>	-4 598	-5 044	-5 996	-6 766	-401	-74
<b>2023 / 2019</b>	-8,2%	-2,7%	-8,5%	-2,8%	-2,5%	-2,3%

Source : ONISR données définitives jusqu'en 2022, données provisoires 2023  
Données relatives aux accidents corporels enregistrés par les forces de l'ordre, en France métropolitaine, et estimations d'après la modélisation ONISR-Université Gustave Eiffel (Registre du Rhône)

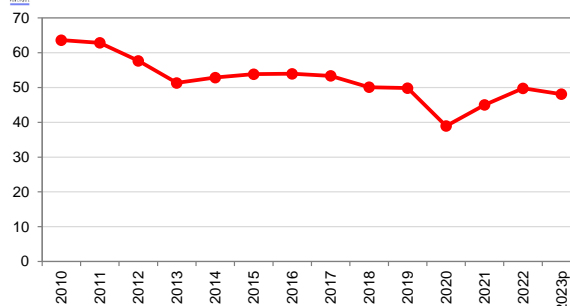
Le nombre de tués par million d'habitants s'établit à 48 tués/Mhab. (pour 50 en 2019 et en 2022).

Les tranches d'âges les plus touchées sont :

- les jeunes de 18-24 ans (92 tués par million),
- les seniors de 75 ans ou plus (76 tués par million),
- les 25-34 ans (61 tués par million).



Nombre de tués par million d'habitants



Source : ONISR données définitives jusqu'en 2022, données provisoires 2023. Données relatives aux accidents corporels enregistrés par les forces de l'ordre, en France métropolitaine, et estimations d'après la modélisation ONISR-UGE (Registre du Rhône). Insee - Population 2023 estimée au 1er janvier

<sup>2</sup> L'Autorité de la Statistique Publique a labellisé les principaux indicateurs quasi-définitifs (estimation du 31 janvier de l'année suivante) et définitifs concernant les accidents corporels enregistrés par les forces de l'ordre en France métropolitaine (accidents corporels BAAC, blessés BAAC et tués).

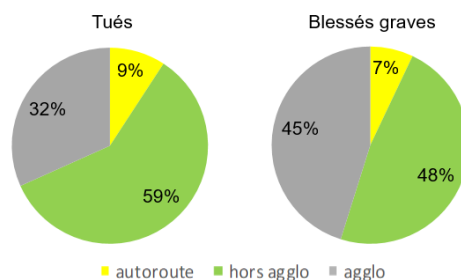
## I.1. Tendances 2023 sur les réseaux routiers en France métropolitaine

Les routes hors agglomération enregistrent 59 % des décès et 48 % des blessés graves en 2023.

Il est estimé que 1 881 personnes sont décédées sur les routes hors agglomération (53 tués de moins qu'en 2022) et 7 500 ont été blessées gravement (-1 % par rapport à 2022)

En agglomération, 1 016 personnes sont décédées (23 tués de moins qu'en 2022), 7 200 ont été blessées gravement (stable par rapport à 2022).

Sur autoroutes, 273 personnes sont décédées (21 tués de moins qu'en 2022 mais 10 tués de plus qu'en 2019), 1 100 ont été blessées gravement (une augmentation de +2% par rapport à 2022).



Sources : ONISR données définitives jusqu'en 2022, données provisoires 2023. Données relatives aux accidents corporels enregistrés par les forces de l'ordre, en France métropolitaine, et estimations d'après la modélisation ONISR-UGE (Registre du Rhône).

Entre 2019 et 2023 :

- le nombre de tués baisse de - 3 % hors agglomération (63 tués en moins) , forte baisse des tués en VT (- 12 %, soit - 140 tués), ralentie par la hausse à vélo (+ 36 tués), en EDPm (+ 11 tués) ou en VU-PL (+ 16 tués).
- il baisse de - 2 % en agglomération (21 tués en moins) ; baisse des tués à pied (- 41 tués) et en 2RM (- 50 tués), des tués en voiture (+ 38 tués) et en EDPm (+ 21 tués).
- il augmente de + 4 % sur autoroute (+ 10 tués) ; l'augmentation porte sur les motocyclistes (41 piétons tués soit + 9 tués) et les usagers de VU-PL (+ 6 tués).

	Tués à 30 jours					Blessés graves estimés			
	Autoroutes	Hors agglomération	En agglomération	Total		Autoroutes	Hors agglomération	En agglomération	Total
2010	256	2 603	1 133	3 992					
2017	282	2 156	1 010	3 448	2017e	1 143	8 238	7 506	16 887
2018	269	2 016	963	3 248	2018e	1 146	7 766	7 193	16 104
2019	263	1 944	1 037	3 244	2019e	1 144	7 545	7 558	16 248
2020	201	1 497	843	2 541	2020e	857	6 254	6 226	13 337
2021	248	1 733	963	2 944	2021e	1 080	7 516	7 348	15 944
2022	294	1 934	1 039	3 267	2022e	1 079	7 655	7 222	15 956
2023p	273	1 881	1 016	3 170	2023e	1 103	7 547	7 197	15 847
Ecart 2023-2022	-21	-53	-23	-97	Ecart 2023-2019	-41	+1	-361	-401
Evolution 2023-2022	-7%	-3%	-2%	-3%	Evolution 2023-2019	-4%	+0%	-5%	-2%
Ecart 2023-2019	+10	-63	-21	-74					
Evolution 2023-2019	+4%	-3%	-2%	-2%					
Evolution 2023-2010	+7%	-28%	-10%	-21%					

Source : ONISR données définitives jusqu'en 2022, données provisoires 2023. Données relatives aux accidents corporels enregistrés par les forces de l'ordre, en France métropolitaine, et estimations d'après la modélisation ONISR-UGE (Registre du Rhône)

Le nombre de blessés graves estimés est en baisse par rapport à 2019, principalement en agglomération, alors que le nombre de blessés graves estimés est stable hors agglomération.

## I.2. Tendances 2023 selon l'âge et le genre en France métropolitaine

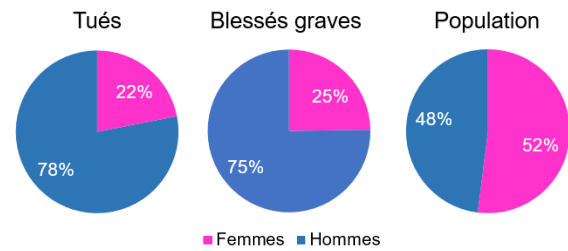
### I.2.a. Les victimes graves selon le genre

En 2023, le nombre de tués est inférieur de - 2,3 % par rapport à 2019 (année référence avant pandémie) et de - 3,0 % par rapport à 2022.

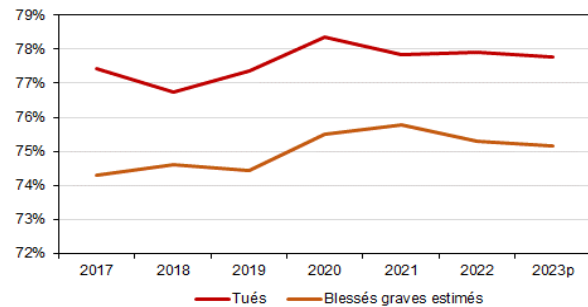
Le nombre de tués de sexe masculin baisse de 1,6 % (-40 tués estimés) et le nombre de tués de sexe féminin baisse de 4,6 % (-34 tuées estimées). Ainsi la part des **hommes** dans la mortalité routière reste **prépondérante** (77,9 % contre 77,9 % en 2022, 77,3 % en 2019 et 76,7 % en 2018).

En particulier, certains modes de déplacement dont l'utilisation se développe fortement ont concerné plus particulièrement les hommes : 30 hommes tués à vélo de plus en 2023 par rapport à 2019, contre 7 femmes tuées en plus ; 27 hommes tués en EDPm de plus, contre 5 femmes tuées en plus.

75 % des blessés graves sont de sexe masculin, comme en 2022 mais plus qu'en 2019.



Evolution de la part des hommes



Source : ONISR données définitives jusqu'en 2022, données provisoires 2023. Données relatives aux accidents corporels enregistrés par les forces de l'ordre, en France métropolitaine, et estimations d'après la modélisation ONISR-UGE (Registre du Rhône). Insee - Population 2023 estimée au 1er janvier.

### I.2.b. Les personnes décédées selon l'âge

En 2023, 117 adolescents de **14-17 ans** sont décédés, un bilan en hausse et qui atteint un niveau **élevé** par rapport aux années précédentes (+25 tués par rapport à 2019). De même, 377 seniors de **65-74 ans** sont décédés (+60 tués par rapport à 2019). Le nombre de tués de **65-74 ans** par million d'habitants s'établit à 51 tués par million d'habitants, soit plus que la moyenne (48 t/MHab).

En revanche, 502 jeunes adultes de **18-24 ans** sont décédés, un bilan moins élevé qu'en 2022 et qu'en 2019, et qui revient au niveau observé en 2018 ; cependant, le nombre de tués de **18-24 ans** pour un million de jeunes de cet âge reste très élevé, avec 92 tués par million d'habitants.

461 décès sont estimés chez les **25-34 ans**, un bilan stable par rapport à 2022 mais en **baisse** de façon sensible par rapport à 2019 (55 tués de moins). Plus de 500 personnes âgées de **75 ans ou plus** sont décédées, un bilan pour l'instant en retrait de 25 tués par rapport à 2019 ; ces âges restent en sur-risque mais de façon moins importante.

	Tués à 30 jours									
	0-13 ans	14-17 ans	18-24 ans	25-34 ans	35-44 ans	45-54 ans	55-64 ans	65-74 ans	75 ans ou +	Total
2010	111	180	831	704	545	505	351	264	501	3 992
2017	93	112	562	571	437	422	382	342	527	3 448
2018	76	116	503	511	410	399	391	332	510	3 248
2019	61	92	549	516	383	382	412	317	532	3 244
2020	62	89	449	399	280	324	295	291	352	2 541
2021	85	101	505	398	366	353	366	321	449	2 944
2022	59	98	549	463	423	406	387	386	496	3 267
2023p	50	117	502	461	366	389	401	377	507	3 170
Ecart 2023-2022	-9	+19	-47	-2	-57	-17	+14	-9	+11	-97
Evolution 2023-2022	-15%	+19%	-9%	-0%	-13%	-4%	+4%	-2%	+2%	-3%
Ecart 2023-2019	-11	+25	-47	-55	-17	+7	-11	+60	-25	-74
Evolution 2023-2019	-18%	+27%	-9%	-11%	-4%	+2%	-3%	+19%	-5%	-2%
Evolution 2010-2023	-55%	-35%	-40%	-35%	-33%	-23%	+14%	+43%	+1%	-21%

Source : ONISR données définitives jusqu'en 2022, données provisoires 2023.

Données relatives aux accidents corporels enregistrés par les forces de l'ordre, en France métropolitaine



Pour comprendre la véritable évolution du risque pour chaque classe d'âge, il est utile de regarder le nombre de tués par million d'habitants de chaque classe d'âge. Ainsi, compte-tenu de l'augmentation de la population senior, les variations qui apparaissaient souvent en hausse sont relativisées à la baisse ou en stabilité. Les jeunes et adolescents de moins de 18 ans présentent désormais les taux de mortalité les plus faibles. Les progrès les plus forts concernant les décès ont été réalisés chez les 14-17 ans (baisse de - 48 % depuis 2010).

En 2023, **48 personnes sont décédées par million d'habitants** en France métropolitaine. Les taux les plus forts, indiquant les classes d'âge les plus à risque de décéder sur les routes, sont :

- 92 tués par million d'habitants pour les jeunes de 18-24 ans ;
- 76 tués par million pour les séniors de 75 ans ou plus ;
- 61 tués par million pour les 25-34 ans ;
- 51 tués par million pour les 65-74 ans.

	Tués à 30 jours rapportés à la population									
	0-13 ans	14-17 ans	18-24 ans	25-34 ans	35-44 ans	45-54 ans	55-64 ans	65-74 ans	75 ans ou +	Total
2010	10	36	152	91	62	59	44	53	90	64
2017	9	35	108	74	53	49	47	52	87	53
2018	7	36	97	66	50	46	48	49	84	50
2019	6	29	105	68	47	44	50	45	86	50
2020	6	28	85	53	35	37	36	40	56	39
2021	8	31	94	53	45	41	44	43	71	45
2022	6	30	101	61	52	48	46	52	77	50
2023p	5	36	92	61	44	46	48	51	76	48
Ecart 2023-2019	-1	+7	-12	-7	-3	+2	-3	+6	-11	-2
Evolution 2023-2019	-15%	+25%	-12%	-10%	-6%	+5%	-5%	+13%	-12%	-4%
Evolution 2023-2010	-53%	-1%	-39%	-33%	-29%	-22%	+8%	-5%	-16%	-24%

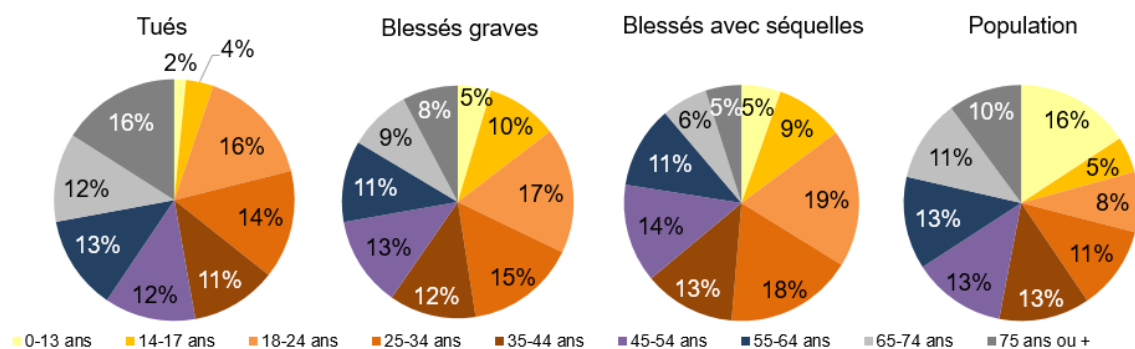
Source : ONISR données définitives jusqu'en 2022, données provisoires 2023

Données relatives aux accidents corporels enregistrés par les forces de l'ordre, en France métropolitaine  
Insee – Population 2023 estimée au 1er janvier

### I.2.c. Les blessés graves selon l'âge

16 000 personnes ont été blessées gravement en 2023 d'après la méthode d'estimation ONISR-Université Gustave Eiffel (Registre du Rhône). La tendance 2019-2023 est en baisse de 2 %. Les âges en sur-risque ne sont pas les mêmes selon que l'on regarde les personnes décédées sur la route et celles blessées gravement.

Les seniors étant particulièrement vulnérables physiologiquement, ils survivent difficilement à des blessures graves et un séjour prolongé à l'hôpital. En revanche, les adolescents décèdent désormais beaucoup moins dans les accidents de la route, mais sont la 2<sup>e</sup> classe d'âge la plus à risque d'être blessée gravement.



Source : ONISR données définitives jusqu'en 2022, données provisoires 2023

Données relatives aux accidents corporels enregistrés par les forces de l'ordre, en France métropolitaine, et estimations d'après la modélisation ONISR-Université Gustave Eiffel (Registre du Rhône)  
Insee - Population 2023 estimée au 1er janvier

En 2023, on estime que 2 800 jeunes de **18-24 ans** (+1% par rapport à 2022) et 2 400 adultes de **25-34 ans** (-4 % par rapport à 2022) se sont **blessés gravement**. Le nombre de blessés graves chez les adolescents de **14-17 ans** est de 1 600 (stable). Chez les seniors, le nombre de blessés graves est estimé à 1 400 chez les **65-74 ans** (+2 % par rapport à 2022) et 1 200 chez les **75 ans et plus** (+6 % par rapport à 2022).

Par rapport à 2019, le nombre de **blessés graves** estimés augmente en 2023 chez les **14-17 ans** (+6 %), ce qui renforce encore le sur-risque d'être blessé grave observé chez les adolescents, et est stable chez les **65-74 ans** et les **55-64 ans**. Il baisse le plus chez les 25-34 ans (-7 %) et les 45-54 ans (-8 %).

	Blessés graves estimés									
	0-13 ans	14-17 ans	18-24 ans	25-34 ans	35-44 ans	45-54 ans	55-64 ans	65-74 ans	75 ans ou +	Total
2017e	886	1 622	2 842	2 689	2 121	2 241	1 800	1 362	1 323	16 887
2018e	792	1 506	2 717	2 596	1 990	2 142	1 794	1 351	1 215	16 104
2019e	788	1 501	2 806	2 615	1 959	2 163	1 791	1 367	1 259	16 248
2020e	624	1 235	2 315	2 206	1 622	1 734	1 540	1 104	959	13 337
2021e	810	1 637	2 889	2 580	1 925	1 991	1 704	1 332	1 076	15 944
2022e	794	1 581	2 739	2 546	1 909	2 015	1 857	1 353	1 162	15 956
2023e	734	1 586	2 771	2 443	1 921	1 991	1 794	1 376	1 231	15 847
Ecart 2023-2019	-55	+85	-35	-172	-37	-172	+3	+10	-28	-401
Evolution 2023-2019	-7%	+6%	-1%	-7%	-2%	-8%	+0%	+1%	-2%	-2%

Source : ONISR données définitives jusqu'en 2022, données provisoires 2023

Données relatives aux accidents corporels enregistrés par les forces de l'ordre, en France métropolitaine, et estimations d'après la modélisation ONISR-Université Gustave Eiffel (Registre du Rhône)

L'indicateur **des blessés graves estimés rapporté à la population** s'était établi en 2019 à 251 blessés graves par million d'habitants. En 2023, l'indicateur baisse à **240 blessés graves estimés par million d'habitants**.

Les taux les plus élevés, indiquant les classes d'âge les plus à risque d'être blessées gravement lors de leurs déplacements sont :

- 509 blessés graves estimés par million d'habitants pour les jeunes de 18-24 ans ;
- 487 blessés graves estimés par million pour les adolescents de 14-17 ans ;
- 322 blessés graves estimés par million pour les 25-34 ans.

	Blessés graves estimés rapportés à la population									
	0-13 ans	14-17 ans	18-24 ans	25-34 ans	35-44 ans	45-54 ans	55-64 ans	65-74 ans	75 ans ou +	Total
2017e	81	514	546	348	257	258	222	207	219	261
2018e	73	473	523	337	243	245	221	198	200	248
2019e	73	467	534	342	242	247	219	194	205	250
2020e	58	383	437	291	200	199	187	153	154	204
2021e	76	507	538	342	237	231	206	180	171	244
2022e	75	488	506	338	233	237	223	182	179	243
2023e	70	487	509	322	233	235	214	185	184	240
Ecart 2023-2019	-3	+20	-25	-20	-9	-12	-5	-9	-21	-9
Evolution 2023-2019	-4%	+4%	-5%	-6%	-4%	-5%	-2%	-5%	-10%	-4%

Source : ONISR données définitives jusqu'en 2022, données provisoires 2023

Données relatives aux accidents corporels enregistrés par les forces de l'ordre, en France métropolitaine, et estimations d'après la modélisation ONISR-Université Gustave Eiffel (Registre du Rhône)

Insee - Population 2023 estimée au 1er janvier

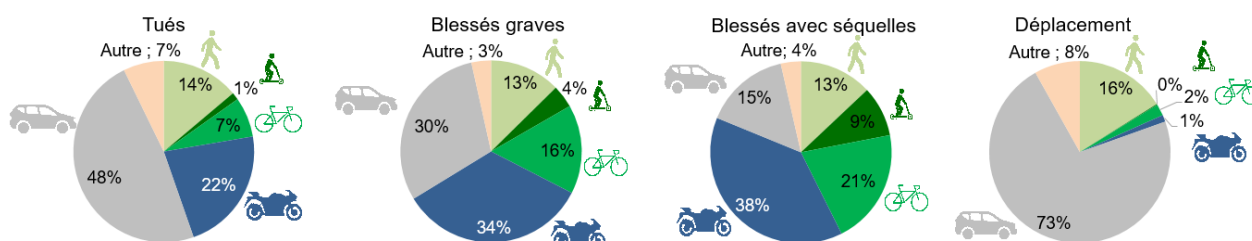
### I.3. Tendances 2023 selon le mode de déplacement en France métropolitaine

Depuis la pandémie, la part des usagers vulnérables, c'est-à-dire non carrossés (piétons, cyclistes, utilisateurs d'EDPm, usagers de deux-roues motorisés) parmi les personnes tuées ou blessées gravement s'est renforcée.

Les occupants de voiture représentent désormais moins de la moitié des personnes tuées (48 %).

La part des usagers de deux-roues motorisés reste stable : ces derniers représentent 22 % des personnes tuées, 34 % des blessés graves et 38 % des blessés qui garderont des séquelles 1 an après l'accident, pour moins de 2 % du trafic motorisé.

La part des cyclistes et utilisateurs d'EDPm augmente : ils représentent 8 % de la mortalité, 20 % des blessés graves et 30 % des blessés qui garderont des séquelles 1 an après l'accident.



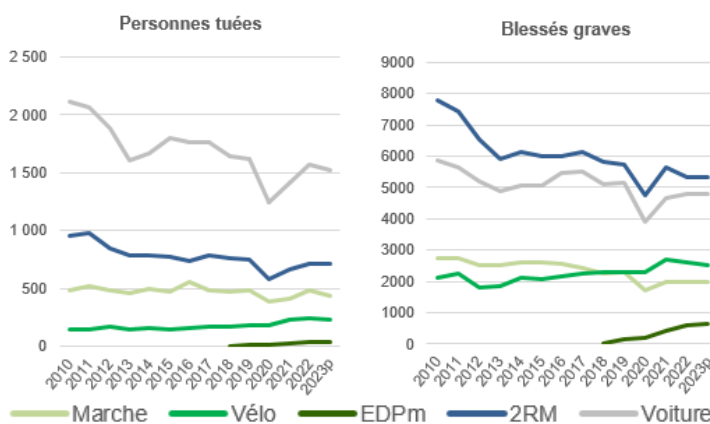
Source : ONISR données définitives jusqu'en 2022, données provisoires 2023  
Données relatives aux accidents corporels enregistrés par les forces de l'ordre, en France métropolitaine, et estimations d'après la modélisation ONISR-Université Gustave Eiffel (Registre du Rhône)  
SDES – Enquête Mobilités des personnes 2019

En 2023, il est estimé que 1 525 occupants de véhicules de tourisme sont décédés, 707 usagers de deux-roues motorisés, 440 piétons, 226 cyclistes, 42 utilisateurs d'engins de déplacement personnel motorisé. La base de données étant en cours de consolidation, l'analyse concernant les « autres » modes de déplacement ne sera réalisée que sur les données définitives.

Le nombre de personnes tuées en 2023 est inférieur à 2022 (- 3,0 %) et 2019 (- 2,3 %).

La baisse par rapport à 2019 est liée en grande partie à la diminution de la mortalité des occupants de véhicules de tourisme à hauteur de - 97 tués (- 6 %), des piétons (- 43 tués par rapport à 2019, - 48 tués par rapport à 2022) et des usagers de deux-roues motorisés (- 42 tués par rapport à 2019).

La baisse par rapport à 2022 concerne tous les modes de déplacements plus ou moins fortement ; le nombre d'usagers de deux-roues motorisés tués baisse mais moins fortement, soit - 1,5 % (- 11 tués).



Source : ONISR données définitives jusqu'en 2022, données provisoires 2023. Données relatives aux accidents corporels enregistrés par les forces de l'ordre, en France métropolitaine, et estimations d'après la modélisation ONISR-UGE (Registre du Rhône).

Tués à 30 jours							
	Marche	EDP-m	Vélo	2RM	VT	Autre	Total
2010	485		147	952	2 117	291	3 992
2017	484	0	173	786	1 767	238	3 448
2018	471	0	175	760	1 637	205	3 248
2019	483	10	187	749	1 622	193	3 244
2020	391	7	178	579	1 243	143	2 541
2021	414	24	227	668	1 414	197	2 944
2022	488	35	245	718	1 565	216	3 267
2023p	440	42	226	707	1 525	230	3 170
Ecart 2023-2022	-48	+7	-19	-11	-40	+14	-97
Evolution 2023-2022	-10%	+20%	-8%	-2%	-3%	+6%	-3%
Ecart 2023-2019	-43	+32	+39	-42	-97	+37	-74
Evolution 2023-2019	-9%	+320%	+21%	-6%	-6%	+19%	-2%
Evolution 2023-2010	-9%	-	+54%	-26%	-28%	-21%	-21%

Source : ONISR données définitives jusqu'en 2022, donnée provisoires 2023  
Données relatives aux accidents corporels enregistrés par les forces de l'ordre, en France métropolitaine

La tendance des blessés graves estimés suit celle de la mortalité pour tous les modes de déplacement à l'exception des piétons pour lesquels, malgré une baisse des blessés graves estimés, la mortalité est équivalente à 2019.

Blessés graves estimés							
	Marche	EDP-m	Vélo	2RM	VT	Autre	Total
2017e	2 446		2 259	6 131	5 511	539	16 887
2018e	2 253	20	2 302	5 844	5 120	565	16 104
2019e	2 315	158	2 314	5 742	5 173	547	16 248
2020e	1 720	211	2 314	4 751	3 898	443	13 337
2021e	1 967	413	2 709	5 653	4 670	531	15 944
2022e	1 996	604	2 628	5 346	4 807	576	15 956
2023e	2 005	643	2 508	5 349	4 787	554	15 847
Ecart 2023-2019	-310	+485	+194	-393	-385	+7	-401
Evolution 2023-2019	-13%	+307%	+8%	-7%	-7%	+1%	-2%

Source : ONISR données définitives jusqu'en 2022, données provisoires 2023  
Données relatives aux accidents corporels enregistrés par les forces de l'ordre, en France métropolitaine, et estimations d'après la modélisation ONISR-UGE (Registre du Rhône)

### I.3.a. La marche

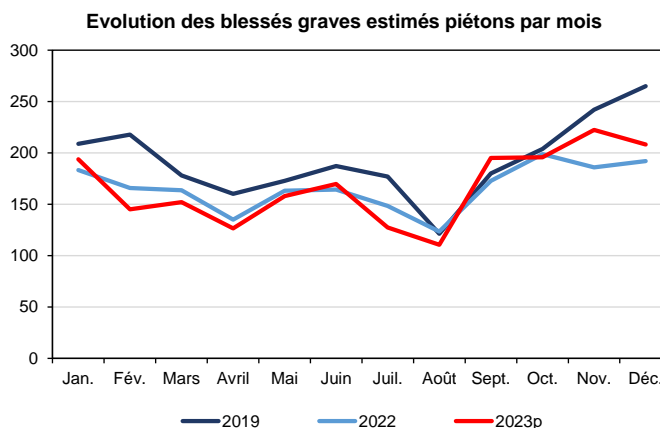
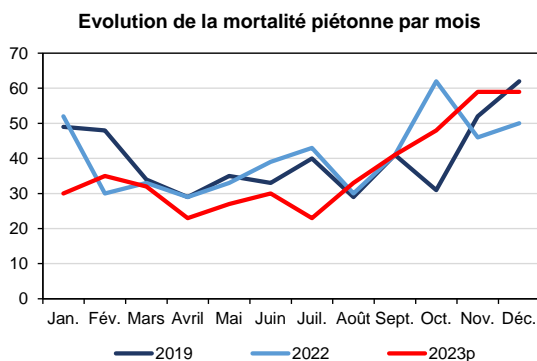
440 piétons sont décédés en 2023 (-48 tués par rapport à 2022), et 2 000 ont été blessés gravement (stable). 50 % des piétons tués sont âgés de 65 ans ou plus.

68 % des piétons tués l'ont été en agglomération, où la mortalité des piétons est stable. Toutefois, chez les moins de 45 ans, la mortalité est en hausse le dimanche.

23 % des piétons tués l'ont été sur les routes hors agglomération, où la mortalité des piétons baisse par rapport à 2022 mais est équivalente à celle de 2019, principalement pour les plus de 55 ans.

9 % des piétons tués l'ont été sur autoroute, où la mortalité des piétons baisse par rapport aux années précédentes notamment le dimanche et le vendredi.

La mortalité piétonne est marquée au mois d'octobre par une météo très clémente et le passage à l'heure d'hiver, entraînant une moins bonne visibilité des piétons sur la fin de journée.



Source : ONISR données définitives jusqu'en 2022, données provisoires 2023

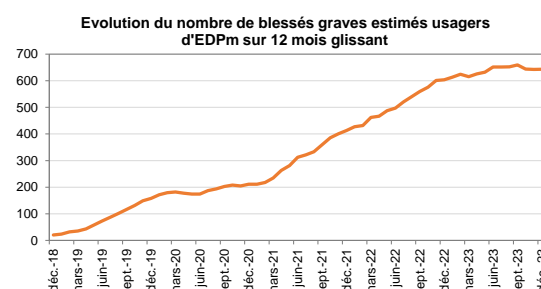
Données relatives aux accidents corporels enregistrés par les forces de l'ordre, en France métropolitaine, et estimations d'après la modélisation ONISR-UGE (Registre du Rhône)

### I.3.b. Les engins de déplacement personnel motorisés

42 utilisateurs d'EDPm sont décédés en 2023 (30 en agglomération et 12 hors agglomération) soit 7 tués de plus qu'en 2022. 640 ont été blessés gravement (+7 %).

Les 2/3 des tués en EDPm ont entre 18 et 44 ans.

Le nombre de blessés graves estimés des utilisateurs d'EDPm ne cesse de croître depuis 2019, mais l'augmentation semble marquer le pas en 2023.



Source : ONISR données définitives jusqu'en 2022, données provisoires 2023. Données relatives aux accidents corporels enregistrés par les forces de l'ordre, en France métropolitaine, et estimations d'après la modélisation ONISR-Université Gustave Eiffel (Registre du Rhône)

### I.3.c. Le vélo

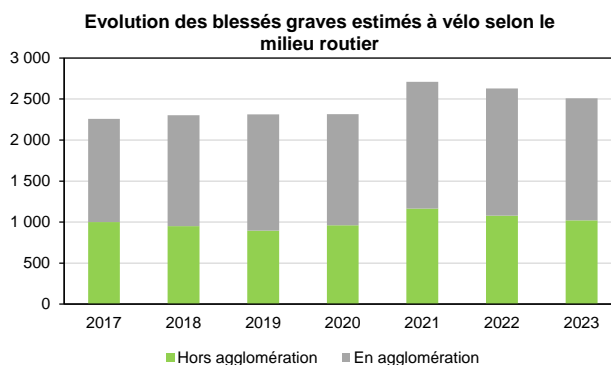
226 cyclistes (dont 196 hommes) sont décédés en 2023 soit 19 tués de moins qu'en 2022. 2 500 ont été blessés gravement (-5 %).

47 % des cyclistes tués sont âgés de 65 ans ou plus.

En 2023, l'accidentalité cycliste diminue en agglomération et hors agglomération. Il est intéressant de la rapprocher de l'évolution de la pratique cycliste telle que mesurée par l'association Vélo et Territoires (Plateforme nationale des fréquentations) dans leur bulletin « Fréquentation vélo 2023 - Bulletin n°8 – du 12/01/2024 ».

En agglomération, le nombre de tués à vélo s'élève en 2023 à 95 tués, soit - 4 % par rapport à 2022, mais une augmentation chez les 65 ans ou plus. Le nombre de blessés graves estimés diminue (- 4 %) malgré une pratique du vélo qui augmente en urbain (+ 6 %) et stagne en milieu périurbain selon Vélo et Territoires.

Hors agglomération, le nombre de tués à vélo s'élève en 2023 à 131 tués, soit - 3 % par rapport à 2022, malgré une hausse chez les 65 ans ou plus. Le nombre de blessés graves estimés baisse (- 5 %). La pratique cycliste en rural est stable.



Source : ONISR données définitives jusqu'en 2022, données provisoires 2023

Données relatives aux accidents corporels enregistrés par les forces de l'ordre, en France métropolitaine, et estimations d'après la modélisation ONISR-Université Gustave Eiffel (Registre du Rhône)

Parmi les 226 tués cyclistes, 40 % sont des cyclistes de 55 ans ou plus hors agglomération.

Par rapport à 2019, la mortalité des cyclistes augmente quel que soit le réseau routier, plus particulièrement, chez les 55 ans et plus sur les routes hors agglomération.

### **I.3.d. Le deux-roues motorisé**

707 usagers de deux-roues motorisés (2RM) sont décédés en 2023 (608 motocyclistes et 99 cyclomotoristes) soit 11 tués de moins qu'en 2022, et 5 400 ont été blessés gravement (stable).

En 2023, la mortalité des usagers de 2RM baisse de - 6 % par rapport à 2019. Cette baisse est portée par la baisse de la mortalité 2RM en agglomération (- 17 %), ciblée sur les 18-34 ans.

Hors agglomération (60 % des tués en 2RM), la mortalité des usagers de deux-roues motorisés augmente légèrement (en motocyclette lourde), surtout pour les 55-74 ans (+ 15 tués), et le dimanche quelle que soit la classe d'âge. En revanche la mortalité des usagers en 2RM de 25-34 ans, habituellement très élevée, baisse fortement (- 22 tués).

### **I.3.e. Le véhicule de tourisme**

1 525 occupants de véhicule de tourisme sont décédés en 2023 soit 40 tués de moins qu'en 2022, et 4 800 ont été blessés gravement (stable).

La mortalité des occupants de voiture baisse de - 6 % en 2023 par rapport à 2019. La baisse est exclusivement sur routes hors agglomération, hors autoroutes, pour les 18-44 ans et les 75 ans et plus.

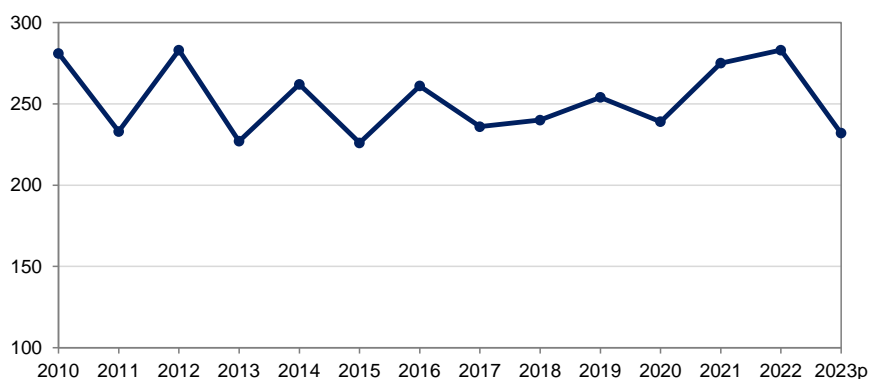
En agglomération, la mortalité augmente, notamment chez les 65 ans et plus, et pour certains jours de la semaine (vendredi et dimanche) quelle que soit la classe d'âge.

Sur autoroute, le nombre de tués augmente légèrement quel que soit l'âge, en particulier le vendredi et lundi.

## II. Bilan de l'accidentalité outre-mer

Dans ce chapitre, les résultats concernant les accidents corporels, les tués, et les blessés correspondent aux données telles qu'enregistrées par les forces de l'ordre dans le fichier BAAC, arrêtées à la date du 22 janvier 2024. La méthodologie d'estimation des blessés ONISR-Université Gustave Eiffel (Registre du Rhône) n'est pas appliquée actuellement à l'outre-mer.

Evolution de la mortalité routière annuelle outre-mer



Source : ONISR données définitives jusqu'en 2022, données provisoires 2023

Données relatives aux accidents corporels enregistrés par les forces de l'ordre, dans les DOM, COM et NC

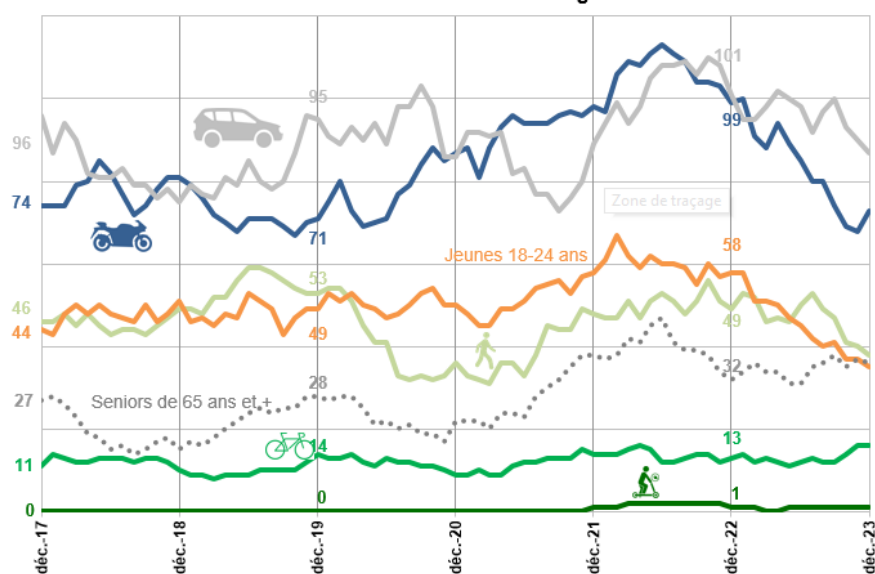
232 personnes sont décédées sur les routes des territoires outre-mer en 2023, 136 dans les départements d'outre-mer et 96 dans les collectivités d'outremer ou en Nouvelle-Calédonie. C'est une baisse de - 18 % (soit 51 tués de moins) par rapport à 2022 et de - 9 % (soit 22 tués de moins) par rapport à 2019 (année de référence).

	Accidents corporels	Tués à 30 jours	Blessés
2010	2 853	281	3 706
2019	2 824	254	3 675
2021	2 978	275	3 769
2022	2 922	283	3 811
2023p	3 179	232	4 211
Ecart 2023-2022	+257	-51	+400
Evolution 2023-2022	+9%	-18%	+10%
Ecart 2023-2019	+355	-22	+536
Evolution 2023-2019	+13%	-9%	+15%
Evolution 2023-2010	+11%	-17%	+14%

Source : ONISR données définitives jusqu'en 2022, données provisoires 2023

Données relatives aux accidents corporels enregistrés par les forces de l'ordre, dans les DOM, COM et NC

### Évolution de la mortalité routière cumulée sur 12 mois selon les usagers



Nombre de personnes tuées cumulé sur 12 mois établi en  
**Décembre 2023**  
 % par rapport à l'année 2019

Source : ONISR données définitives jusqu'en 2022, données provisoires 2023

Données relatives aux accidents corporels enregistrés par les forces de l'ordre, dans les DOM, COM et NC

En 2023, la mortalité en **deux-roues motorisé**, qui représente un peu moins du tiers de la mortalité routière outre-mer, est en forte baisse par rapport à 2022 (73 usagers tués contre 99 tués), elle retrouve le niveau de 2019. Le **non-port du casque** concerne un tiers des décès en deux-roues motorisé.

La mortalité **automobiliste**, qui représente plus du tiers de la mortalité routière outre-mer, baisse par rapport à 2022, avec 87 tués contre 101 tués en 2022. La **ceinture de sécurité** est un enjeu majeur dans les territoires d'outre-mer, où dans plusieurs territoires la moitié voire les trois quarts des personnes décédées ne s'étaient pas attachés.

La mortalité **piétonne** baisse en 2023 par rapport à 2022 et 2019, avec 38 piétons tués contre respectivement 49 tués et 53 tués, elle revient au niveau de la mortalité de 2010 (37 tués).

La mortalité en **vélo**, atteint son maximum en 2023, avec 16 cyclistes tués contre 13 tués en 2022 et 14 tués en 2019.

La mortalité routière des **jeunes de 18-34 ans** est en diminution : 83 tués en 2023 contre 128 tués en 2022 et 101 tués en 2019.

La mortalité des **35-44 ans** est en baisse en 2023 par rapport à 2022 mais en hausse par rapport à 2019 : 41 tués en 2023 contre 45 tués en 2022 et 34 tués en 2019.

La mortalité des **45-64 ans** est en baisse : 58 tués en 2023 (comme en 2022) soit 10 tués de moins qu'en 2019.

La mortalité des **seniors de 65 ans et plus** est plus élevée qu'en 2022 et qu'en 2019 : 36 tués en 2023 (soit 4 de plus qu'en 2022 et 8 de plus qu'en 2019). Les seniors restent toujours beaucoup moins représentés qu'en France métropolitaine.



## II.1. Dans les départements d'outre-mer

La mortalité routière est en baisse dans les départements d'outre-mer. Elle passe ainsi de 162 tués en 2019 à 136 tués en 2023.

En 2023, les départements d'outre-mer comptent 61 tués pour un million d'habitants, ce chiffre est inférieur à la moyenne 2018-2022 (75 tués/M hab.) mais reste élevé comparé à la France métropolitaine.

	Accidents corporels	Tués à 30 jours	Blessés
2010	2 098	181	2 720
2019	2 273	162	2 953
2021	2 503	183	3 150
2022	2 448	172	3 208
2023p	2 738	136	3 633
Ecart 2023-2022	+290	-36	+425
Evolution 2023-2022	+12%	-21%	+13%
Ecart 2023-2019	+465	-26	+680
Evolution 2023-2019	+20%	-16%	+23%
Evolution 2023-2010	+31%	-25%	+34%

Source : ONISR données définitives jusqu'en 2022, données provisoires 2023

Données relatives aux accidents corporels enregistrés par les forces de l'ordre, dans les départements d'outre-mer

Les évolutions de la mortalité selon les âges sont inégales, entre 2019 et 2023, on observe une légère baisse de la mortalité chez les enfants de moins de 17 ans et les 45-74 ans, une très importante baisse chez les jeunes de 18-24 ans. Cette baisse est ralentie par une hausse chez les catégories actives de 25-44 ans et les séniors de 75 ans ou plus. A contrario, les tendances sur les blessés enregistrés par les forces de l'ordre dans le fichier BAAC sont en hausse : le nombre de blessés augmente quel que soit l'âge avant 75 ans ; il baisse pour les 75 ans ou plus.

	0-13 ans	14-17 ans	18-24 ans	25-34 ans	35-44 ans	45-54 ans	55-64 ans	65-74 ans	75 ans ou +	Total
2010	6	17	53	41	20	20	11	8	5	181
2019	8	4	32	32	22	23	19	10	12	162
2021	4	11	36	42	28	16	16	17	13	183
2022	6	4	37	37	25	21	19	11	12	172
2023p	6	3	10	33	27	19	16	8	14	136
Ecart 2023-2022	+0	-1	-27	-4	+2	-2	-3	-3	+2	-36
Evolution 2023-2022	+0%	-25%	-73%	-11%	+8%	-10%	-16%	-27%	+17%	-21%
Ecart 2023-2019	-2	-1	-22	+1	+5	-4	-3	-2	+2	-26
Evolution 2023-2019	-25%	-25%	-69%	+3%	+23%	-17%	-16%	-20%	+17%	-16%
Evolution 2023-2010	+0%	-82%	-81%	-20%	+35%	-5%	+45%	+0%	+180%	-25%

Source : ONISR données définitives jusqu'en 2022, données provisoires 2023

Données relatives aux accidents corporels enregistrés par les forces de l'ordre, dans les départements d'outre-mer

Avec 44 tués, la mortalité en deux-roues motorisés, cyclomoteurs ou motocyclettes, est inférieure à celle de 2022 (- 25 tués) et de 2019 (- 6 tués). Elle représente un tiers des tués de 2023.

	Marche	EDP-m	Vélo	2RM	VT	Autre	Total
2010	29		6	82	50	14	181
2019	43	0	9	50	51	9	162
2021	37	1	10	72	54	9	183
2022	32	0	11	69	53	7	172
2023p	28	1	12	44	46	5	136
Ecart 2023-2022	-4	+1	+1	-25	-7	-2	-36
Evolution 2023-2022	-13%	-	+9%	-36%	-13%	-29%	-21%
Ecart 2023-2019	-15	+1	+3	-6	-5	-4	-26
Evolution 2023-2019	-35%	-	+33%	-12%	-10%	-44%	-16%
Evolution 2023-2010	-3%	-	+100%	-46%	-8%	-64%	-25%

Source : ONISR données définitives jusqu'en 2022, données provisoires 2023  
Données relatives aux accidents corporels enregistrés par les forces de l'ordre, dans les départements d'outre-mer

## II.2. Dans les collectivités d'outre-mer

La mortalité dans les collectivités d'outre-mer et en Nouvelle-Calédonie est de 96 tués en 2023. Elle est en légère hausse par rapport à 2019.

En 2023, les collectivités d'outre-mer comptent 158 tués pour un million d'habitants, ce chiffre est équivalent à la moyenne 2018-2022 (155 tués/M hab.).

	Accidents corporels	Tués à 30 jours	Blessés
2010	755	100	986
2019	551	92	722
2021	475	92	619
2022	474	111	603
2023p	441	96	578
Ecart 2023-2022	-33	-15	-25
Evolution 2023-2022	-7%	-14%	-4%
Ecart 2023-2019	-110	+4	-144
Evolution 2023-2019	-20%	+4%	-20%
Evolution 2023-2010	-42%	-4%	-41%

Source : ONISR données définitives jusqu'en 2022, données provisoires 2023  
Données relatives aux accidents corporels enregistrés par les forces de l'ordre, dans les collectivités d'outre-mer et Nouvelle-Calédonie

Entre 2019 et 2023, l'augmentation de la mortalité est portée principalement par celle des 18-24 (8 tués de plus) et des plus de 55 ans (10 tués de plus).

	0-13 ans	14-17 ans	18-24 ans	25-34 ans	35-44 ans	45-54 ans	55-64 ans	65-74 ans	75 ans ou +	Total
2010	7	6	25	29	12	9	9	2	1	100
2019	5	6	17	20	12	15	11	4	2	92
2021	7	4	22	24	10	12	5	4	4	92
2022	6	4	21	33	20	13	5	6	3	111
2023p	2	3	25	15	14	10	13	8	6	96
Ecart 2023-2022	-4	-1	+4	-18	-6	-3	+8	+2	+3	-15
Evolution 2023-2022	-67%	-25%	+19%	-55%	-30%	-23%	+160%	+33%	+100%	-14%
Ecart 2023-2019	-3	-3	+8	-5	+2	-5	+2	+4	+4	+4
Evolution 2023-2019	-60%	-50%	+47%	-25%	+17%	-33%	+18%	+100%	+200%	+4%
Evolution 2023-2010	-71%	-50%	+0%	-48%	+17%	+11%	+44%	+300%	+500%	-4%

Source : ONISR données définitives jusqu'en 2022, données provisoires 2023

Données relatives aux accidents corporels enregistrés par les forces de l'ordre, dans les collectivités d'outre-mer et Nouvelle-Calédonie

Entre 2019 et 2023, la hausse de la mortalité routière concernant principalement les deux-roues motorisés (8 tués de plus) et les piétons (7 tués de plus).

	Marche	EDP-m	Vélo	2RM	VT	Autre	Total
2010	8		4	24	55	9	100
2019	10		5	21	44	12	92
2021	11	0	4	26	35	16	92
2022	17	1	2	30	48	13	111
2023p	10	0	4	29	41	12	96
Ecart 2023-2022	-7	-1	+2	-1	-7	-1	-15
Evolution 2023-2022	-41%	-100%	+100%	-3%	-15%	-8%	-14%
Ecart 2023-2019	+0	-	-1	+8	-3	+0	+4
Evolution 2023-2019	+0%	-	-20%	+38%	-7%	+0%	+4%
Evolution 2023-2010	+25%	-	+0%	+21%	-25%	+33%	-4%

Source : ONISR données définitives jusqu'en 2022, données provisoires 2023

Données relatives aux accidents corporels enregistrés par les forces de l'ordre, dans les collectivités d'outre-mer et Nouvelle-Calédonie

### III. Glossaire

**Accident corporel** : accident avec au moins une personne blessée ou tuée.

**Accident mortel** : accident avec au moins une personne tuée.

**Autre véhicule** : contient tous les véhicules différents des EDPm, des vélos, des 2RM et des VT.

**Blessé BAAC** : blessé enregistré par les forces de l'ordre.

**Blessé toute gravité estimé** : personne dont au moins une lésion corporelle est qualifiée comme une blessure de gravité maximale selon l'échelle « Maximum Abbreviated Injury Scale » (dite MAIS 1+), il s'agit des blessés dont les blessures sont mineures ou modérées ou graves.

**Blessé grave** : personne dont au moins une lésion corporelle est qualifiée comme supérieure ou égale à 3 selon l'échelle « Maximum Abbreviated Injury Scale » (dite MAIS 3+).

**Cyclomoteur** : deux-roues motorisé de moins de 50 cm<sup>3</sup> et ayant une vitesse maximale par construction ne dépassant pas 45 km/h, y compris les scooters.

**Deux-roues motorisé (2RM)** : cyclomoteur ou motocyclette, y compris à 3 roues, y compris les scooters.

**Engin de déplacement personnel motorisé (EDPm)** : trottinette électrique, gyropode, segway, etc. Il se déplace comme un vélo.

**Engin de déplacement personnel sans moteur (EDPsm)** : roller, planche à roulette, trottinette, etc. Il se déplace comme un piéton et comptabilisé parmi les piétons.

**Motocyclette** : deux-roues motorisé de plus de 50 cm<sup>3</sup>, y compris les scooters.

**Piéton** : usager se déplaçant à pieds ou en EDPsm et usager sorti de son véhicule.

**Poids lourd (PL)** : véhicule automobile destiné au transport des charges lourdes ou volumineuses de PTAC supérieur à 3,5 t.

**Scooter** : motorcycle immatriculé à 2 roues de petit diamètre, caréné, à cadre ouvert et plancher plat.

**Transport en commun (TC)** : autobus ou autocar ; véhicule à moteur conçu et construit pour le transport de personnes ayant au moins quatre roues et comportant, outre le conducteur, plus de huit places assises.

**Tué à 30 jours** : personne décédée lors de l'accident ou dans les 30 jours suivant l'accident.

**Vélo** : bicyclette y compris vélo à assistance électrique.

**Vélo à assistance électrique (VAE) ou vélo électrique (France)** : vélo équipé d'un moteur et d'une batterie rechargeable. Le moteur se déclenche automatiquement quand l'utilisateur pédale, et s'arrête lorsqu'il s'arrête de pédaler ou au-delà de 25 km/h. Un vélo électrique sans pédalage est considéré comme un cyclomoteur.

**Voiturette** : voiture légère de faible encombrement et d'une cylindrée de 50 cm<sup>3</sup> au maximum et dont la vitesse n'excède pas 45 km/h.

**Véhicule de tourisme (VT)** : véhicule à moteur conçu et construit pour le transport de personnes ayant au moins quatre roues et ne comportant pas, outre le conducteur, plus de 8 places assises.

**Véhicule utilitaire (VU)** : voiture utilitaire ou camionnette destinée au transport de marchandises de Poids Total Autorisé en Charge (PTAC) inférieur à 3,5 t.

## IV. Annexes

### IV.1. Méthodologie

Les informations concernant les accidents corporels sont transmises par les forces de police et de gendarmerie nationales, qui ne sont pas systématiquement informées lorsque l'accident n'est pas mortel. Par ailleurs, le niveau de détail de la définition du blessé relevé par les forces de l'ordre ne fait pas référence à la gravité des blessures. Pour les statistiques à renseigner pour l'UE, il manque la gravité des blessures, selon la définition médicale M.AIS1-2<sup>3</sup> et M.AIS3+<sup>4</sup>.

L'Université Gustave Eiffel (UGE), en comparant les données du Registre du Rhône et les BAAC, réalise une estimation au niveau national du nombre de blessés afin de donner l'ordre de grandeur de la morbidité routière<sup>5</sup>. Cependant, du fait de la complexité de la méthode et du décalage temporel dans la saisie des données du Registre, l'estimation ne permet pas de suivre en temps réel les évolutions en termes de nombre de blessés. Une méthode simplifiée basée sur les écarts entre les résultats des estimations de l'UGE et les fichiers BAAC a été construite par l'ONISR afin de produire des estimations provisoires concernant les blessés sur les années récentes, en attendant l'estimation plus précise de l'UGE.

Le sous-enregistrement des blessés diffère fortement selon le type de l'accident, le milieu routier et les forces de l'ordre : police nationale (PN) ou gendarmerie nationale (GN). Il est par exemple très élevé pour les accidents de cyclistes hors agglomération sans autre tiers impliqué et assez faible pour les accidents graves impliquant deux véhicules motorisés en milieu urbain.

Du fait de la coexistence des deux sources de données dans le département du Rhône (BAAC et Registre) et grâce à une méthode de capture-recapture, l'UGE peut faire une estimation nationale du nombre de blessés. La dernière estimation s'arrête provisoirement à 2016. En comparant les résultats sur 2012-2016 déclinés selon les modes de déplacement, gravité, force de l'ordre et âge de l'usager avec les résultats des BAAC sur la même période, on obtient des ratios entre les blessés BAAC et l'estimation de l'UGE des MAIS1-2 et MAIS3+.

A l'aide de ces ratios calculés sur 2012-2016, on peut multiplier les nombres de blessés BAAC pour chaque année de 2017 à 2021 et obtenir une estimation des blessés déclinée selon le mode, l'âge, la gravité et les forces de l'ordre. Pour les EDPm, peu utilisés avant 2018, l'UGE a identifié sur 2019 des niveaux de sous-enregistrement comparables aux vélos.

En dernière étape, on redistribue les blessés estimés selon le genre grâce à la répartition de l'estimation Registre, et selon le milieu sur la base des répartitions observées dans les BAAC.

<https://www.onisr.securite-routiere.gouv.fr/etudes-et-recherches/victimes/blessures/methode-de-redressement-du-nombre-de-blesses-de-la-route>

---

<sup>3</sup> M.AIS1-2 : Maximum Abbreviated Injury Score 1 ou 2 ; blessures mineures ou modérées ; « blessé léger »

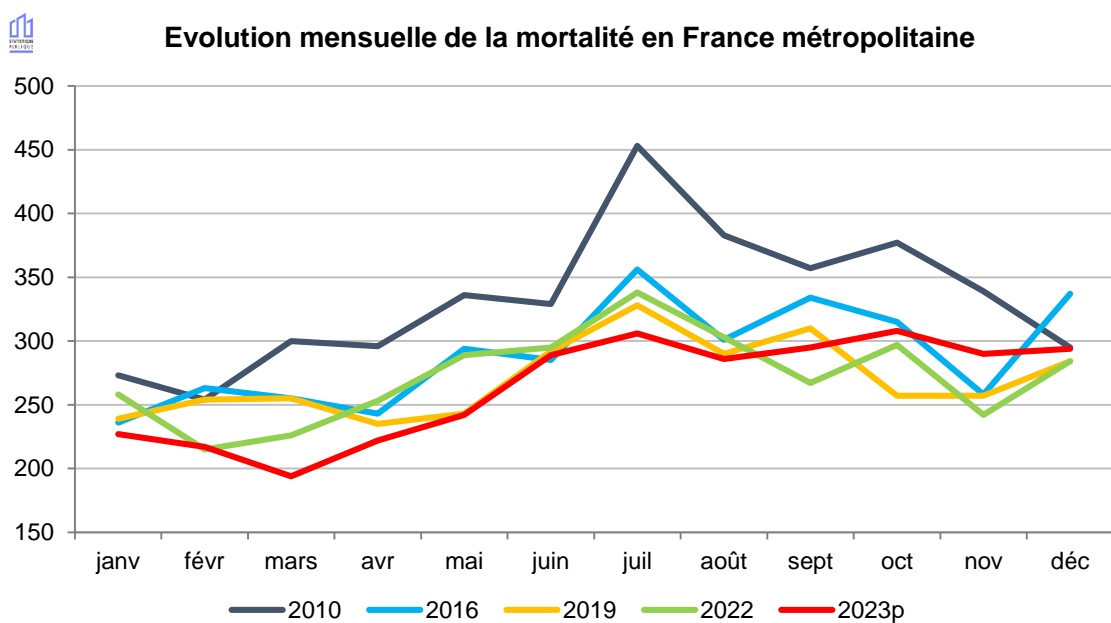
<sup>4</sup> M.AIS3+ : Maximum Abbreviated Injury Score 3 ou plus ; « blessé grave »

<sup>5</sup> [https://www.onisr.securite-routiere.gouv.fr/etat-de-l-insecurite-routiere?field\\_theme\\_target\\_id=638](https://www.onisr.securite-routiere.gouv.fr/etat-de-l-insecurite-routiere?field_theme_target_id=638)

## IV.2. Evolution mensuelle de la mortalité

	Tués à 30 jours												Total
	janv	févr	mars	avr	mai	juin	juil	août	sept	oct	nov	déc	
2010	273	254	300	296	336	329	453	383	357	377	339	295	<b>3 992</b>
2011	324	269	301	360	322	336	354	370	347	351	296	333	<b>3 963</b>
2012	297	204	276	277	321	322	366	339	341	299	292	319	<b>3 653</b>
2013	243	221	200	236	224	293	344	322	312	308	252	313	<b>3 268</b>
2014	235	225	261	254	260	311	302	306	317	347	280	286	<b>3 384</b>
2015	262	235	219	258	267	299	353	332	257	378	296	305	<b>3 461</b>
2016	236	263	255	243	294	285	356	301	334	315	258	337	<b>3 477</b>
2017	255	204	267	281	297	324	343	297	297	319	272	292	<b>3 448</b>
2018	229	218	235	284	268	290	328	246	322	274	268	286	<b>3 248</b>
2019	239	254	255	235	243	292	328	290	310	257	257	284	<b>3 244</b>
2020	263	218	152	102	207	211	293	242	266	203	173	211	<b>2 541</b>
2021	179	178	189	202	216	289	316	273	276	298	230	298	<b>2 944</b>
2022	258	215	226	253	289	295	338	303	267	297	242	284	<b>3 267</b>
2023p	227	217	194	222	242	289	306	286	295	308	290	294	<b>3 170</b>

Source : ONISR données définitives jusqu'en 2022, données provisoires 2023



Source : ONISR données définitives jusqu'en 2022, données provisoires 2023

## IV.3. Tableaux synthétiques

	BAAC			Estimations blessés		
	A	T	B	MAIS 1-2	MAIS 3+	MAIS 1+
2017	58 613	3 448	73 384	228 672	16 887	245 559
2018	55 766	3 248	69 887	218 041	16 104	234 145
2019	56 016	3 244	70 490	222 797	16 248	239 045
2020	45 121	2 541	55 835	184 084	13 337	197 422
2021	53 540	2 944	67 057	224 042	15 944	239 986
2022	52 380	3 267	65 430	220 878	15 956	236 834
2023p	51 418	3 170	64 494	216 431	15 847	232 278

Source : ONISR données définitives jusqu'en 2022, données provisoires 2023

Données relatives aux accidents corporels enregistrés par les forces de l'ordre, en France métropolitaine, et estimations d'après la modélisation ONISR-UGE (Registre du Rhône)

	Blessés MAIS 1-2 estimés						
	Marche	EDPm	Vélo	2RM	VT	Autres	Total
2017e	19 001		33 546	59 757	110 151	6 218	228 672
2018e	17 655	459	34 157	57 533	101 268	6 968	218 041
2019e	17 705	4 261	35 411	56 231	102 190	6 999	222 797
2020e	12 842	5 785	35 986	45 336	78 672	5 463	184 084
2021e	15 184	10 843	41 439	54 154	96 236	6 186	224 042
2022e	15 059	15 281	39 886	50 056	93 895	6 701	220 878
2023e	15 055	16 050	37 747	49 072	91 199	7 308	216 431

Source : ONISR données définitives jusqu'en 2022, données provisoires 2023

Données relatives aux accidents corporels enregistrés par les forces de l'ordre, en France métropolitaine, et estimations d'après la modélisation ONISR-UGE (Registre du Rhône)

	Blessés MAIS 3+ estimés						
	Marche	EDPm	Vélo	2RM	VT	Autres	Total
2017e	2 446		2 259	6 131	5 511	539	16 887
2018e	2 253	20	2 302	5 844	5 120	565	16 104
2019e	2 315	158	2 314	5 742	5 173	547	16 248
2020e	1 720	211	2 314	4 751	3 898	443	13 337
2021e	1 967	413	2 709	5 653	4 670	531	15 944
2022e	1 996	604	2 628	5 346	4 807	576	15 956
2023e	2 005	643	2 508	5 349	4 787	554	15 847

Source : ONISR données définitives jusqu'en 2022, données provisoires 2023

Données relatives aux accidents corporels enregistrés par les forces de l'ordre, en France métropolitaine, et estimations d'après la modélisation ONISR-UGE (Registre du Rhône)

	Blessés MAIS 1-2 estimés									
	0-13 ans	14-17 ans	18-24 ans	25-34 ans	35-44 ans	45-54 ans	55-64 ans	65-74 ans	75 ans ou +	Total
2017e	15 368	20 839	49 547	46 273	31 700	28 469	18 570	10 199	7 707	228 672
2018e	14 045	19 655	47 209	44 160	30 347	27 266	18 275	9 999	7 084	218 041
2019e	14 173	19 883	49 639	45 428	30 334	27 503	18 402	10 078	7 358	222 797
2020e	11 527	16 614	41 294	38 364	25 223	22 150	15 486	7 931	5 496	184 084
2021e	14 738	21 736	52 753	46 110	29 698	25 984	17 230	9 455	6 337	224 042
2022e	14 492	21 121	50 274	44 943	29 359	25 870	18 444	9 567	6 809	220 878
2023e	13 205	21 224	49 979	42 584	29 531	25 257	17 998	9 574	7 079	216 431

Source : ONISR données définitives jusqu'en 2022, données provisoires 2023

Données relatives aux accidents corporels enregistrés par les forces de l'ordre, en France métropolitaine, et estimations d'après la modélisation ONISR-UGE (Registre du Rhône)

	Blessés MAIS 3+ estimés									
	0-13 ans	14-17 ans	18-24 ans	25-34 ans	35-44 ans	45-54 ans	55-64 ans	65-74 ans	75 ans ou +	Total
2017e	886	1 622	2 842	2 689	2 121	2 241	1 800	1 362	1 323	16 887
2018e	792	1 506	2 717	2 596	1 990	2 142	1 794	1 351	1 215	16 104
2019e	788	1 501	2 806	2 615	1 959	2 163	1 791	1 367	1 259	16 248
2020e	624	1 235	2 315	2 206	1 622	1 734	1 540	1 104	959	13 337
2021e	810	1 637	2 889	2 580	1 925	1 991	1 704	1 332	1 076	15 944
2022e	794	1 581	2 739	2 546	1 909	2 015	1 857	1 353	1 162	15 956
2023e	734	1 586	2 771	2 443	1 921	1 991	1 794	1 376	1 231	15 847

Source : ONISR données définitives jusqu'en 2022, données provisoires 2023

Données relatives aux accidents corporels enregistrés par les forces de l'ordre, en France métropolitaine, et estimations d'après la modélisation ONISR-UGE (Registre du Rhône)

	Blessés MAIS 1-2 estimés																				
	Marche			EDPm			Vélo			2RM			VT			Autre			Total		
	A	HAHA	EAHA	A	HAHA	EAHA	A	HAHA	EAHA	A	HAHA	EAHA	A	HAHA	EAHA	A	HAHA	EAHA	A	HAHA	EAHA
2017e	76	895	18 029				6 993	26 553	4 059	15 501	40 192	17 379	50 966	41 806	1 110	2 675	2 433	22 623	77 030	129 013	
2018e	68	749	16 839		17	442	7 062	27 095	4 176	14 154	39 203	16 330	45 959	38 980	1 494	2 649	2 825	22 068	70 589	125 384	
2019e	92	736	16 877		72	4 189	6 753	28 658	4 091	13 779	38 362	17 677	46 015	38 498	1 320	2 532	3 146	23 180	69 887	129 730	
2020e	52	540	12 249		134	5 651	7 096	28 891	3 085	12 000	30 251	12 959	35 282	30 431	934	2 226	2 303	17 030	57 278	109 776	
2021e	63	711	14 410		288	10 555	8 429	33 009	3 799	14 508	35 847	16 324	42 851	37 062	1 077	2 602	2 507	21 262	69 390	133 390	
2022e	94	677	14 287		711	14 570	7 847	32 039	3 616	14 279	32 162	15 447	44 025	34 423	1 214	2 843	2 644	20 372	70 381	130 125	
2023e	138	775	14 142		692	15 358	7 516	30 231	4 174	14 446	30 451	15 154	43 933	32 112	1 230	2 866	3 212	20 696	70 228	125 507	

Source : ONISR données définitives jusqu'en 2022, données provisoires 2023

Données relatives aux accidents corporels enregistrés par les forces de l'ordre, en France métropolitaine, et estimations d'après la modélisation ONISR-UGE (Registre du Rhône)

	Blessés MAIS 3+ estimés																				
	Marche			EDPm			Vélo			2RM			VT			Autre			Total		
	A	HAHA	EAHA	A	HAHA	EAHA	A	HAHA	EAHA	A	HAHA	EAHA	A	HAHA	EAHA	A	HAHA	EAHA	A	HAHA	EAHA
2017e	99	316	2 031				1 001	1 257	333	2 832	2 964	624	3 763	1 124	86	326	127	1 142	8 237	7 503	
2018e	86	300	1 867		1	19	950	1 352	373	2 734	2 737	563	3 459	1 098	124	321	120	1 146	7 766	7 193	
2019e	118	275	1 922		11	147	897	1 417	304	2 600	2 838	614	3 455	1 103	108	308	131	1 144	7 545	7 558	
2020e	67	231	1 421		32	179	962	1 352	279	2 197	2 275	434	2 588	876	77	243	123	857	6 254	6 226	
2021e	82	228	1 657		23	390	1 163	1 546	356	2 760	2 538	552	3 020	1 098	90	323	119	1 080	7 516	7 348	
2022e	125	290	1 581		118	485	1 078	1 549	256	2 683	2 407	596	3 125	1 086	102	360	114	1 079	7 655	7 222	
2023e	101	258	1 646		114	530	1 022	1 486	338	2 667	2 344	567	3 161	1 059	97	326	131	1 103	7 547	7 197	

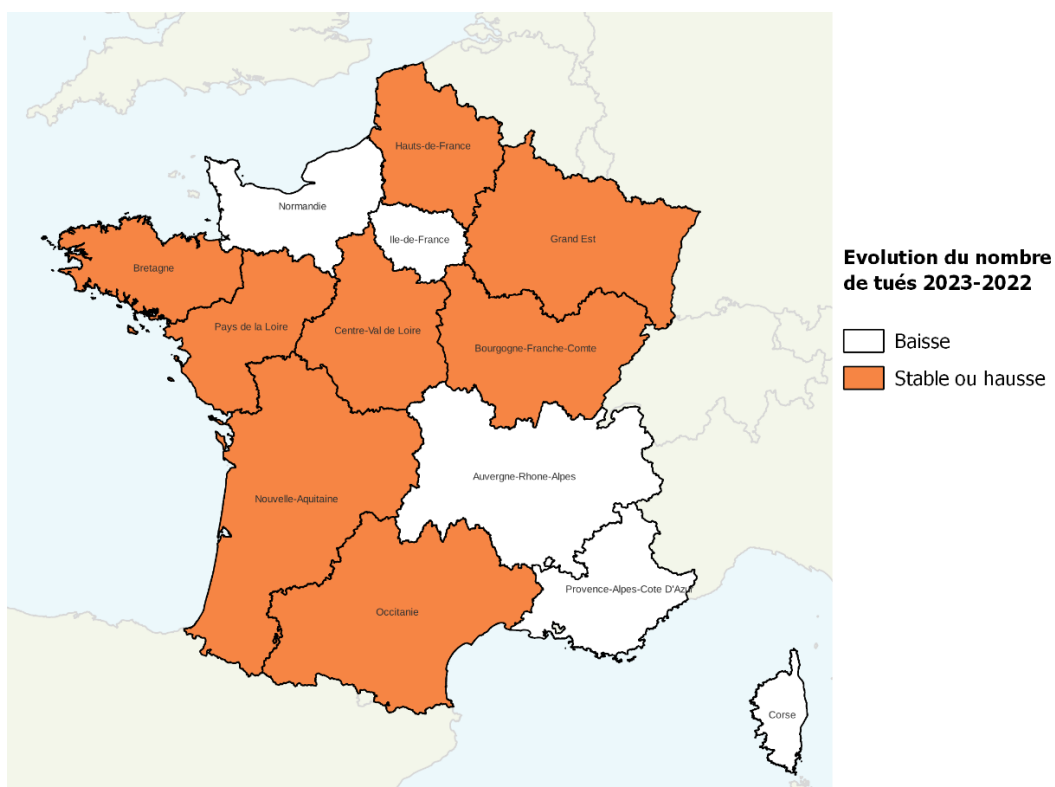
Source : ONISR données définitives jusqu'en 2022, données provisoires 2023

Données relatives aux accidents corporels enregistrés par les forces de l'ordre, en France métropolitaine, et estimations d'après la modélisation ONISR-UGE (Registre du Rhône)



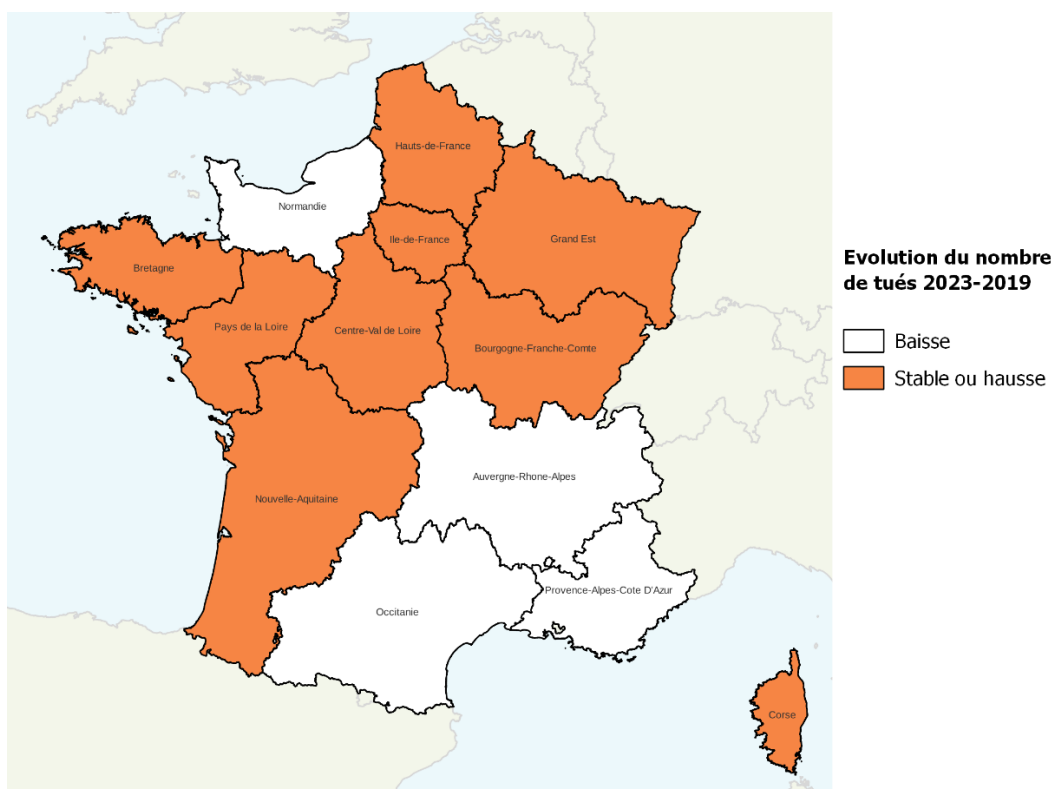
## IV.4. Cartes régionales d'évolution de la mortalité

Evolution de la mortalité de 2023 par rapport à 2022



Source : ONISR données définitives jusqu'en 2022, donnée provisoires 2023  
Données relatives aux accidents corporels enregistrés par les forces de l'ordre, en France métropolitaine

Evolution de la mortalité de 2023 par rapport à 2019



Source : ONISR données définitives jusqu'en 2022, donnée provisoires 2023  
Données relatives aux accidents corporels enregistrés par les forces de l'ordre, en France métropolitaine

## OBSERVATOIRE NATIONAL INTERMINISTÉRIEL DE LA SÉCURITÉ ROUTIÈRE

L'Observatoire national interministériel de la sécurité routière (ONISR), interministériel depuis 1993 et placé auprès de la Déléguée interministérielle à la sécurité routière, assure au titre de ses missions statistiques la collecte, la mise en forme, l'interprétation et la diffusion au plan national ou international des données statistiques françaises se rapportant à la sécurité routière. Par ailleurs, l'ONISR pilote le programme d'études et recherches financé par la Délégation à la sécurité routière : il oriente ainsi la recherche et assure le suivi des études d'accidentologie routière ainsi que l'évaluation des mesures de sécurité routière prises ou envisagées. Il veille à la valorisation des résultats.

La présente édition, les méthodes de travail de l'observatoire, certains rapports d'études et recherches mentionnées, ainsi que des tableaux extraits du fichier national notamment relatifs aux indicateurs labellisés par l'Autorité de la Statistique Publique, peuvent être consultés et téléchargés en ligne sur les pages web de l'observatoire :

<https://www.onisr.securite-routiere.gouv.fr/>



**GOVERNEMENT**

*Liberté  
Égalité  
Fraternité*

**SÉCURITÉ  
ROUTIÈRE VIVRE,  
ENSEMBLE**